

Boletín informativo #3

FEBRERO DE 2020



ASOCIACIÓN COLOMBIANA DE INTEGRACIÓN SENSORIAL
ACIS2017

Contenido



"Yo puedo hacer cosas que tú no puedes, tú puedes hacer cosas que yo no puedo; juntos podemos hacer grandes cosas"
Madre Teresa de Calcuta

PAG 03

Saludo de la presidenta de la Asociación Colombiana de Integración Sensorial

- 02** Contenido
- 04** Saludo de la presidenta ACIS
- 06** Comité gremial
- 07** Comité Comunicaciones

PAG 05

Avances en el plan de acción 2019 - 2021

- 08** Comité Académico
- 15** Otras gestiones importantes
- 16** Novedades
- 18** Socias activas año 2019

PAG 09

V CONGRESO LATINOAMERICANO Y I CONGRESO COLOMBIANO DE INTEGRACIÓN SENSORIAL

PAG 31

Novedades y próximas gestiones



Saludo de la presidenta Asociación Colombiana de Integración Sensorial

DOMINICA MARTÍNEZ H.

Queridas socias

Finaliza un año de labores en el que trabajamos conjuntamente con los demás miembros de la Junta Directiva en pro de la consecución del V Congreso Latinoamericano & I Congreso Colombiano de Integración Sensorial, como hito relevante del 2019.

Todo ello, por supuesto, recalcando la responsabilidad inmensa que se adquiere cuando se cumple con un rol tan relevante como el de ser presidente de nuestra Asociación, una entidad con altos estándares de calidad y proyección, que influye en la participación formal de las sesiones y actos correspondientes con la organización interna, y que además permea constantemente los actos de la vida propia y familiar.

Por lo anterior, es sumamente emotivo para mí, en el rol de profesional, de socia y de presidenta, observar y hacer parte de la madurez a la que nuestra Asociación ha llegado durante estos 3 años de trabajo conjunto. Tiempo en el que, sin duda, hemos alcanzado un nivel de consolidación como organización que se manifiesta en la capacidad e impacto de nuestras acciones.

Por otro lado, en relación a las obligaciones y responsabilidades de la función directiva y en especial la mía, como líder del grupo de ejecución de las acciones que la Asamblea General nos encomendó, me es perentorio detallar las labores, a modo de resumen, de lo que hemos logrado realizar total o parcialmente.

1. Información y comunicación

Se ha estructurado un proceso de información transparente y escalonado de las acciones, intención y propuestas desarrolladas, todo ello basado en principios de razonabilidad, criterio, sapiencia y moderación.

2. Proyección y responsabilidades conjuntas de alta exigencia

Éramos, somos y seremos una Asociación con retos y proyecciones complejas que se conjugaron con la incertidumbre del hacer y proceder, que se convirtieron en una oportunidad de aprendizaje para demostrar el compromiso y capacidad de la Junta Directiva para ejecutarlas de manera ética y eficaz. Ello, sin alejarnos de la sensación "¿Será que sí, será que sí lo logramos?". Motivo por el cual, nos enorgullece decir con propiedad y humildad que hemos cumplido y se seguirá cumpliendo la misión encomendada durante nuestra gestión.

3. Gestión y proyección externa

Me centro en el proceso que logró capturar gran parte de nuestra labor y el compromiso de trabajo por nuestra Asociación, el V Congreso Latinoamericano & I Congreso Colombiano de Integración Sensorial, realizado entre el 4 - 7 de septiembre de 2019 en el Hotel y Centro de Convenciones Cosmos 100, en el



Saludo de la presidenta Asociación Colombiana de Integración Sensorial

DOMINICA MARTÍNEZ H.

que contamos con la presencia de representantes de países Latinoamericanos, Norteamericanos y Europeos, así como con la participación de 450 asistentes y aliados estratégicos del sector comercial, académico y gremial.

Entre ellos, reconozco el arduo trabajo colaborativo y sinergia que se logró entre el equipo de la Junta Directiva, los miembros de los comités, Moción S.A.S y el Hotel y Centro de Convenciones Cosmos 100, quienes se convirtieron en aliados para superar las cifras de asistencia previamente establecidas, y que serán un derrotero para la nueva sede del VI Congreso Latinoamericano de Integración Sensorial que se realizará en Chile - 2022.

4. Gestión interna

Paralelo al arduo trabajo y en reconocimiento con la ejecución realizada, me complace informar que el capital interno y las finanzas con las que cuenta la Asociación aumentaron significativamente en relación con años anteriores. La distribución, uso y control de estos recursos colectivos, se han planificado de manera responsable a la luz de la tesorería de la Asociación, de la cual, resalto su labor.

5. Derroteros y proyecciones ACIS2017

Quedan tareas pendientes, misiones por cumplir, no ha sido fácil, pero cada logro, por más pequeño que sea es satisfactorio!

Sin duda alguna, esta Junta Directiva ha invertido cientos de horas, recursos financieros propios y comunes, trabajo inmensurable en la asistencia productiva a reuniones y la mejor voluntad de beneficiar a nuestra colectividad, motivo por el cual, auguro un excelente año 2020, en el que espero que se continúe con esta gran labor, la proyección y consolidación de la Asociación Colombiana de Integración Sensorial - ACIS2017

Finalmente, agradezco a mis compañeras y colegas de la Junta Directiva, por todo el trabajo realizado. Ha sido un esfuerzo conjunto, con discrepancias y coincidencias como cualquier cuerpo colegiado, pero que se fortalece de cada acción.

Cerramos el 2019 con la frente en alto, con la plena y total satisfacción del deber cumplido, sabiendo que nuestra Asociación es firme, sólida y fuerte; y con la esperanza de que el diálogo, la disertación sana, la participación intensa y decidida de los asociados seguirán generando los frutos que hemos sembrado.

La afiliación a nuestra Asociación debe ser un orgullo de pertenencia, de representación, de beneficios y de respaldo.

Cordialmente

Dominica Martínez H.

“Ninguno de nosotros es tan bueno como todos nosotros juntos”

Ray Kroc.



Avances en el plan de acción 2019 - 2021



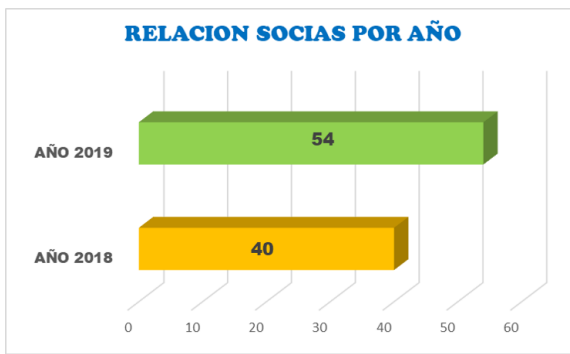
Como parte de los principios rectores de ACIS2017, se encuentran dos de fundamental importancia: por un lado, el fortalecimiento de la Integración Sensorial en Colombia como actividad científica; y por el otro la construcción de una agremiación que fomente conocimiento valioso que contribuya al mejoramiento de la calidad de vida de la sociedad.

Para lograr estos dos principios axiológicos, todo el equipo de trabajo, ha venido haciendo aportes al Plan de Acción, el cual continuará consolidando cada uno de los ejes temáticos de los comités, trabajando por el logro de propósitos específicos que se articulen para conseguir juntos los fines trazados en la Visión y la Misión de nuestra asociación.

A continuación, se presentan las acciones que se llevaron a cabo desde cada comité durante el año 2019.

Comité Gremial

- Dentro de los principales objetivos de este comité es promover el aumento en el número de afiliaciones a la asociación, con el fin de mejorar la funcionalidad y elevar el apalancamiento financiero de la Asociación. Meta que se logró con holgura pasando de 40 socias en el año 2018 a 54 socias en el año 2019.



- Se finalizan los manuales de avales y convenios, con todas las garantías que permitieron varias alianzas competitivas que aportan valor a la gestión de ACIS2017.
- Creación de una base de datos con una red de apoyo importante que complementa la labor del Terapeuta ocupacional.
- Se establecieron 10 nuevas alianzas y convenios con organizaciones académicas, científicas y de prestación de servicios (profesionales de diversas disciplinas).
- Se realiza carnetización de socias, con el fin de que puedan identificarse ante las diferentes empresas con las que se creen convenios y poder acceder a los beneficios.
- Se informó sobre trámites administrativos a socios de ACIS2017 como procesos de habilitación, o trámite de tarjeta profesional por medio de correo electrónico
- Se encuentra en proceso de elaboración un mapa de procesos y el respectivo documento soporte de los principales procedimientos administrativos, financieros, legales y científicos para el desarrollo de sus funciones.



¿QUÉ ES?

Es la identificación de los profesionales inscritos en el Registro Único Nacional del Talento Humano en Salud (ReTHUS), el sistema de información definido por el Ministerio de la Protección Social. Ten en cuenta que es un requisito para el ejercicio legal de la profesión, acreditando así la formación académica.

PASOS A SEGUIR

1. Ingresa a la página oficial del Colegio Colombiano de Terapia Ocupacional (CCTO). <https://www.tocolombia.org/copia-de-tarjeta-profesional-rethus>
2. Verifica si ya te encuentras inscrito en el ReTHUS, en la opción ofrecida en la página.
3. Si no te encuentras inscrito, puedes realizarlo a través de sitio <http://web.sispro.gov.co>, en el aparte denominado ReTHUS.
4. En la opción "¿Qué necesito?" del CCTO, consulta los requisitos. Se resumen a continuación.

REQUISITOS



1. Fotografía a color, de frente, en fudo blanco.



2. Cédula de ciudadanía o extranjería.



3. Diploma y acta de grado



4. Resolución de convalidación del título expedida por el Ministerio de Educación Nacional (extranjeros).



El valor del trámite es de \$167.300, incluido el envío.

Comité Comunicaciones

- Contamos desde el 2017 con el grupo en Facebook: INTEGRACIÓN SENSORIAL COLOMBIA que actualmente tiene 2.911 participantes, tuvo un incremento del 43% de participantes en relación con el año 2018, es decir contamos en 2019 con 881 nuevos participantes.
- Adicional en la red Facebook, se crean 2 páginas propias de la asociación:
 - Integración sensorial ACIS2017: con 3.833 seguidores.
 - Congreso latinoamericano de integración sensorial: con 2169 seguidores
- Instagram se cuenta con 937 seguidores en la actualidad, se tuvo un incremento del 139%, es decir 545 nuevos seguidores ganados en 2019.

ACIS 2020 INSCRIPCIÓN 2020
ASOCIACIÓN COLOMBIANA DE INTEGRACIÓN SENSORIAL ACIS2017

Aprovecha nuestros descuentos hasta el 28 de febrero

Planes de asociación	Beneficios
Asociado nuevo: Te mantenemos valor de 2019 Paga únicamente \$213.000	Recibe 20% de descuento en cursos y talleres ofrecidos por ACIS2017
Asociado antiguo: Premiamos tu fidelidad (afiliación consecutiva) Socios desde 2019 \$203.000 Socios desde 2018 \$192.000 Socios desde 2017 \$181.000	Participación gratuita en grupos de estudio (bimensuales) Descuentos en materiales terapéuticos con nuestras empresas convenio Y mucho más

Cuenta de ahorros 108-8182-5070
Bancolombia Nit 901098672-9
Para validar la inscripción no olvides enviar al correo acissecretaria@gmail.com los siguiente documentos:

1. COMPROBANTE DE PAGO
2. COPIA DE TARJETA/ REGISTRO PROFESIONAL
3. COPIA DIPLOMA DE PREGRADO
4. CERTIFICADO(S) DE FORMACIÓN EN INTEGRACIÓN SENSORIAL
5. CÉDULA AL 150%

- Se han elaborado y publicado a la fecha banners informativos sobre integración sensorial, sobre los temas:

Una mirada a la integración sensorial

Desórdenes de integración sensorial

Desafíos en la intervención para dificultades de alimentación - Pendiente por publicar

Camino hacia la práctica basada en evidencia en Terapia Ocupacional

- Envío masivo de información y comunicados de la Asociación a través de redes sociales.
- Elaboración de banner informativos con actividades organizadas por la Asociación.
- Divulgación masiva de eventos, cursos, talleres y Congreso, organizados por la Asociación.



GRUPOS DE ESTUDIO

¿QUÉ ES UN GRUPO DE ESTUDIO?

Es una estrategia de trabajo colectivo, orientada a promover el diálogo profesional en torno a prácticos y experiencias sustentados en el uso de la integración sensorial.

¿QUÉ NO ES UN GRUPO DE ESTUDIO?

NO es un seminario, NO es un taller, NO es una conferencia, NO es un curso online

PROPÓSITOS DE LOS GRUPOS DE ESTUDIO

Brindar a los profesionales con formación en integración sensorial, un espacio académico para la discusión de temas relevantes al campo de estudios de la integración sensorial.

Profundizar en el conocimiento y comprensión de la integración sensorial y sus implicaciones en diferentes áreas ocupacionales y grupos poblacionales.

Sentir las bases de una cultura de trabajo colaborativo y el intercambio de experiencias.

Avanzar en la identificación de prácticas profesionales efectivas.

Identificar asuntos problemáticos que generan barreras en el ejercicio de la integración sensorial.

MODALIDAD DE LOS GRUPOS DE ESTUDIO

Se cuenta con modalidad y presencial y virtual, a fin de promover una mayor participación.

COSTOS

Los grupos de estudio son parte de los beneficios para nuestros socios activos. Por tanto no tienen costo.

Para no socios formados en integración sensorial que deseen participar, el costo es de \$30.000 por sesión.

¿POR QUÉ PARTICIPAR EN UN GRUPO DE ESTUDIO?

Tendrás la posibilidad de:

- Dialogar con otros profesionales para ampliar tus saberes y reflexiones en torno a la integración sensorial.
- Aportar en el fortalecimiento del ejercicio profesional



FELIZ DÍA NACIONAL DEL TERAPEUTA OCUPACIONAL

Comité Académico

- **Construcción de la agenda académica del V Congreso Latinoamericano de Integración Sensorial CLIS 2019.**

Para este propósito se organizó un comité académico CLIS compuesto por varias terapeutas ocupacionales y liderado por la profesora Laura Álvarez quienes desarrollaron los lineamiento y definieron las temáticas a tratar.

- **Educación continuada**

ACIS2017 tiene dentro de su plan de acción estipulado 3 modalidades de educación continuada:

- Grupos de estudio
- Cursos de actualización
- Talleres para padres y maestros



En este período 2019 se abrieron los encuentros de grupos de estudio, llevándose a cabo 2 reuniones en las siguientes fechas:

- Agosto 10 de 2019 : LA IMPORTANCIA DEL RAZONAMIENTO CLÍNICO

Asistieron de forma presencial 10 terapeutas ocupacionales participantes y de forma virtual 8 terapeutas ocupacionales participantes.

- Septiembre 28 de 2019: PROFUNDIZACIÓN EN EL SISTEMA TÁCTIL

Asistieron de forma presencial 6 terapeutas ocupacionales y de manera virtual 7 colegas.

TALLERES PRE – CONGRESO PROFESIONALES DE LA SALUD MIÉRCOLES SEPTIEMBRE 04 DE 2019	
7:00 – 8:00	REGISTRO
8:00 – 9:00	Salud oral para niños con sensibilidad sensorial Sharon Cermak (Estados Unidos)
9:00 – 10:00	Procesos y metas en la evaluación comprensiva en Integración Sensorial & complementos Erna Imperatore Blanche (Chile)
10:00 – 10:30	CAFÉ
10:30 – 12:00	Aplicación de la medida de fidelidad para mejorar la intervención y los resultados en Integración Sensorial Zoe Mailoux (Estados Unidos)
12:00 – 1:30	ALMUERZO LIBRE
1:30 – 2:30	Construyendo estrategias en el marco de la disfunción sensorial Juliana Gutiérrez (USA – Colombia)
2:30 – 3:00	CAFÉ
3:00 – 4:30	Dificultades de alimentación/integración sensorial en el niño con TEA Gloria Chumbita (Argentina)
4:30 – 6:00	Evaluación de Integración Sensorial en déficit visual Ayola Cuesta (Colombia)
Cierre del programa	

TALLERES PRE – CONGRESO PADRES, DOCENTES & CUIDADORES MIÉRCOLES SEPTIEMBRE 04 DE 2019	
7:00 – 8:00	REGISTRO
8:00 – 9:00	Entendiendo la integración sensorial como base para el aprendizaje y la conducta Stella Amador (Colombia)
9:00 – 10:30	Selectividad alimentaria y las batallas a la hora de comer Gloria Chumbita (Argentina)
10:30 – 11:00	CAFÉ
11:00 – 12:30	Cómo reconocer y responder a desórdenes de comportamiento: PATALETA ¿de origen sensorial o comportamental? Laura Alvarez (Colombia)
12:30 – 2:00	ALMUERZO LIBRE
2:00 – 3:00	Importancia del tacto en el desarrollo infantil Sharon Cermak (Estados Unidos)
3:00 – 3:30	CAFÉ
3:30 – 5:30	Uso de las estrategias sensoriales en la currícula escolar para potenciar el aprendizaje Jaime Flórez (Perú)
Cierre del programa	

Asociación Colombiana de Integración Sensorial
Dir. Calle 124 # 7 - 35, Oficina 406. Tel: 571 2143308, Bogotá
Correo electrónico: clis2019presidencia@gmail.com
Congreso: <https://icicli-clis2019.com/>
Asociación: www.integracionsensorialcolombia.com



“Uniendo miradas, diversificando acciones”

AGRADECEMOS SU PARTICIPACIÓN EN CLIS 2019



V CONGRESO LATINOAMERICANO DE INTEGRACIÓN SENSORIAL

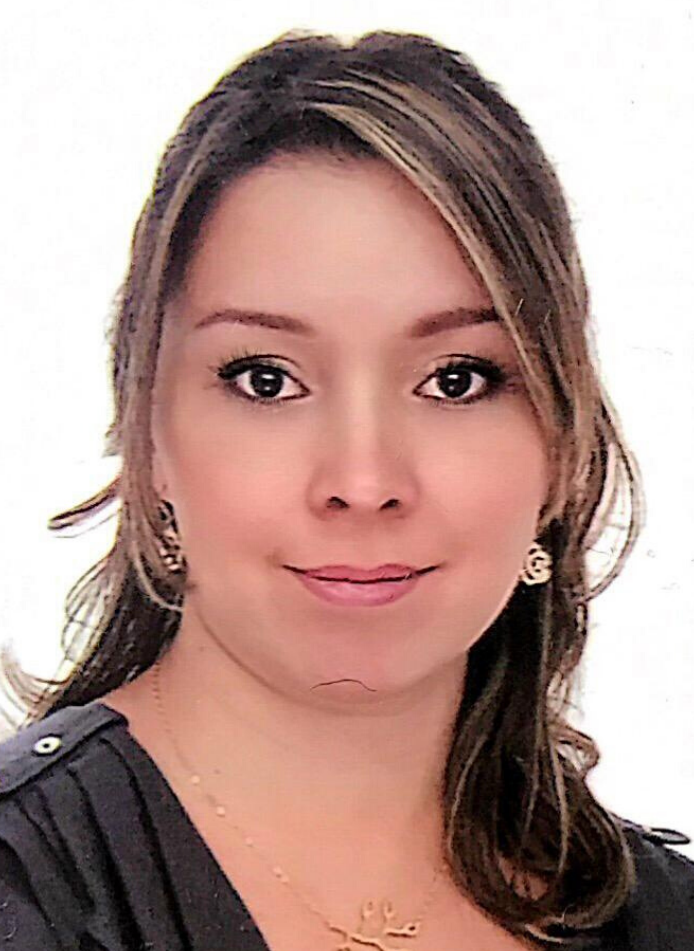
BOGOTÁ - COLOMBIA
4 AL 7 DE SEPTIEMBRE DE 2019
Uniendo miradas, diversificando acciones.

“JUNTARSE ES EL **COMIENZO**,
MANTENERSE JUNTOS ES UN **PROGRESO**,
TRABAJAR JUNTOS ES EL **ÉXITO**.”

-HENRY FORD



V CONGRESO LATINOAMERICANO Y I CONGRESO COLOMBIANO DE INTEGRACIÓN SENSORIAL



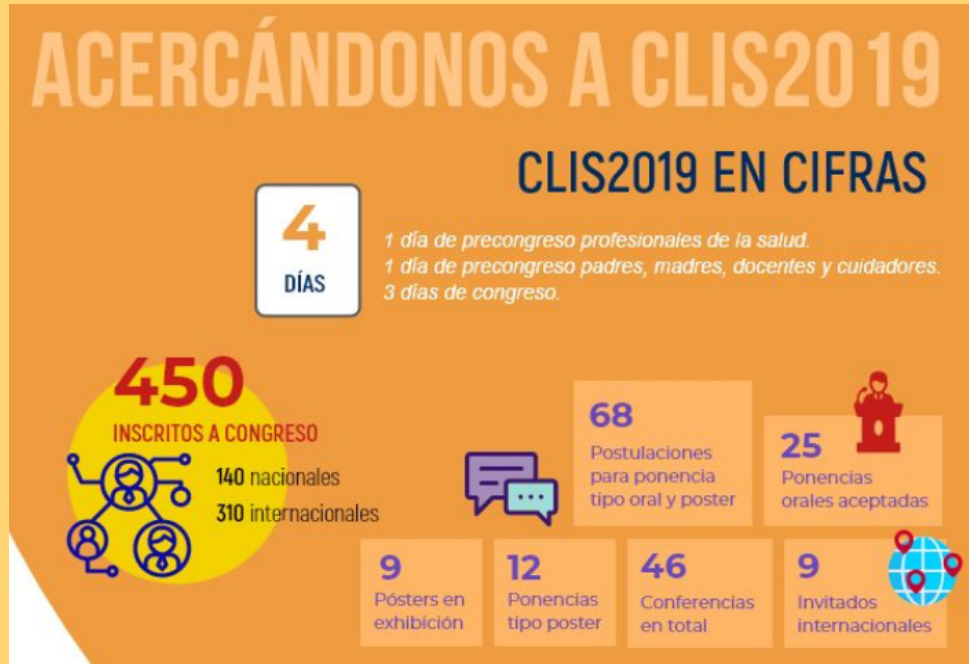
Realizar el V Congreso Latinoamericano & I Congreso Colombiano de Integración Sensorial (CLIS2019), fue una oportunidad para la Asociación Colombiana de Integración Sensorial (ACIS2017), de generar una sinergia entre la comunidad latinoamericana de Terapeutas Ocupacionales con otros profesionales de la salud, quienes sin distinción de tener la certificación en integración sensorial fueron partícipes de un momento histórico para la integración sensorial.

CLIS2019 da cuenta de los aprendizajes y necesidades de mantener el congreso que se realiza cada tres años en los diferentes países que nos convoquen, motivo por el cual agradecemos y recordamos nuestros anteriores anfitriones, Chile 2007, Argentina 2010, México 2013 y Perú 2016.

A continuación, de manera amena encontrarán información sobre cifras del congreso, infografías y nuestros patrocinadores.

CLIS2019 en cifras

Conocer las cifras CLIS2019 nos permite verificar la calidad y oportunidad de hacer parte del V Congreso Latinoamericano & I Congreso Colombiano de Integración Sensorial.

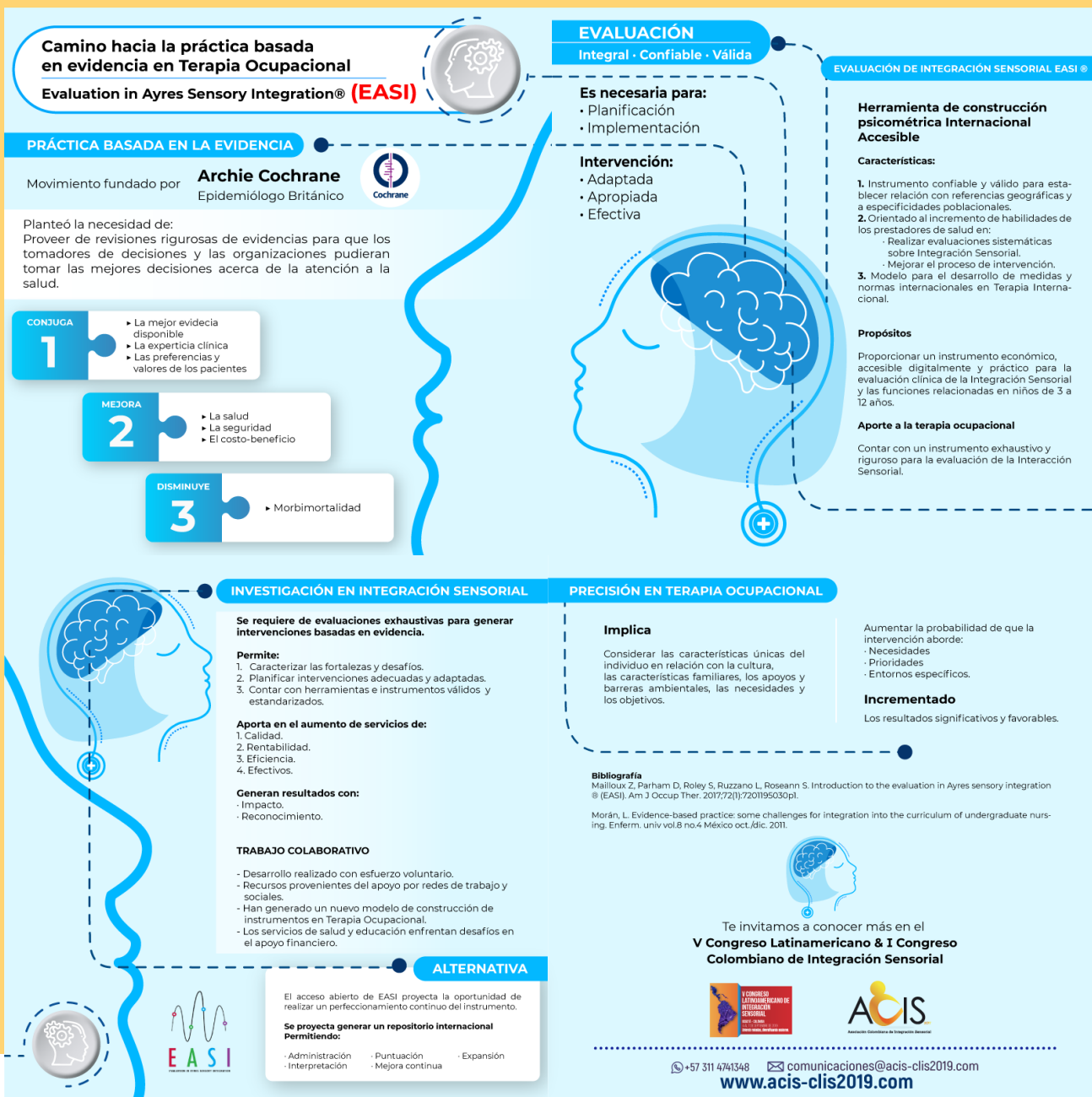


Durante el tiempo de preparación de CLIS2019 se realizaron:



Lo anterior, evidencia la intención e interés de la Asociación Colombiana de Integración Sensorial (ACIS2017) y del Comité Organizador de CLIS2019 de acercarse e interactuar con los asistentes y con quienes no nos pudieron acompañar en Bogotá.

Un paseo por las infografías CLIS2019



Una mirada desde la Terapia Ocupacional y la Integración Sensorial

DSM - V

Manual Diagnóstico y Estadístico de los Trastornos Mentales

TEA

Compilación de síntomas relacionados con una disfunción del neurodesarrollo con variaciones en el grado de severidad



OMS Y EPIDEMIOLOGÍA



1 de cada 160 niños/niñas tiene TEA (estimación media)

La **CSBE** indica la existencia de múltiples factores, entre ellos los genéticos y ambientales

CARACTERÍSTICAS

Dificultades de procesamiento sensorial

Hipo o hiper responsividad
Comportamientos de búsqueda de sensaciones

Disminución de las funciones de filtrado auditivo

Reportadas hasta en un **95%** en los niños y niñas con TEA

En el Síndrome de Asperger se observan diferencias sensoriales en 22 de los 23 ítems del Perfil Sensorial

Más frecuente entre niños y niñas de **6 a 9 años**



2014

57.ª Asamblea Mundial de la Salud

Aprobó la Resolución "Medidas integrales y coordinadas para gestionar los Trastornos del Espectro Autista" apoyada por más de 60 países

Otros déficits sensoriales

Alteraciones de sensibilidad que



TACTO



GUSTO



OLFATO

Afecta la interacción social

Derechos humanos Frecuentemente

- > Estigmatización
- > Discriminación
- > Inequidad en acceso a servicios de salud, educación y oportunidades para participar



DIAGNÓSTICO

En la primera infancia



ITSP* (En español)

> Deterioro persistente en las áreas de interacción y comunicación

> Presencia de patrones de comportamientos restringidos, repetitivos y estereotipados

> Identifica diferencias en el procesamiento sensorial en niños menores de 3 años

> Provee información valiosa para evaluar los problemas sensoriales de niños pequeños

> Permite seleccionar estrategias de intervención en la práctica clínica

El ITSP debe estar acompañados de:

1

Otros métodos de evaluación y observación que garanticen una valoración comprensiva del desempeño de los niños y niñas



ITSP: Infant/Toddler Sensory Profile // TEA: Trastorno del espectro autista // OMS: Organización Mundial de la Salud // CSBE: Ciencias de la salud basadas en evidencia

- Gutiérrez, J., Chang, M., & Blanche, E. (2016). Funciones sensoriales en niños menores de 3 años diagnosticados con trastorno del espectro autista [TEA]. Revista Chilena de Terapia Ocupacional, 16(1), 89. <https://doi.org/10.5354/0719-5346.2016.41946>
- Organización Mundial de la Salud. Trastorno del Espectro Autista. Disponible en: <https://www.who.int/es/news-room/fact-sheets/detail/autism-spectrum-disorders>
- Organización Mundial de la Salud [2014] Medidas integrales y coordinadas para gestionar los trastornos del espectro autista. Disponible en: http://apps.who.int/gb/ebwha/pdf_files/WHA67-REC1/A67_2014_REC1-sp.pdf#page=35



Una mirada a la integración sensorial

Pasos de historia para construir el futuro

HISTORIA

Década de los 60s

1965 - 1989

Jean Ayres /1920 - 1988
Terapeuta ocupacional y psicopedagoga estadounidense.

Desarrolló la teoría de la integración sensorial (IS). Reconoció y describió las "discapacidades ocultas" o "disfunción en los procesos de integración sensorial". Propuso ASI Ayres Sensory Integration.

Se planteó

Manifestación de patrones de disfunción sensorial
A través de:

Evaluación de habilidades:
1. Percepción sensorial
2. Praxis
3. Reactividad sensorial

PRUEBAS:

1. Test de Integración de California
2. SIPT Test de Integración Sensorial y Praxis

AYRES SENSORY INTEGRATION (ASI)

Objeto: Comprender las funciones sensoriales + la praxis = Son la base de:

1. Desarrollo
2. Relaciones sociales
3. Participación de niños en los diferentes ambientes
4. Desempeño ocupacional

Objetivo:

Corroborar la validez de los postulados de Jean Ayres (1965 - 98)

Motivo de la consulta

Dificultades con el desempeño ocupacional

Otros diagnósticos

1. Trastorno de déficit de atención (10,6%)
2. Dificultades de habla y lenguaje (7,3%)
3. Dificultades de aprendizaje (6,2%)

2011 INVESTIGACIÓN

SIPT 1989

Sensory Integration and Praxis Tests

Test estandarizado / 17 pruebas

Edad 4 años hasta 8 años y 11 meses

Establece patrones consistentes de: Integración sensorial, capacidad, disfunción.

Resultados de investigación

Metodología

Mixta

Método

Documental retrospectivo

Muestra 273

193 (70.7%) niños
80 (23.3%) niñas

Evalúa

1. Percepción visual libre de componente motor
2. Percepción Somatosensorial
3. Praxis
4. Sensoriomotor

Interpretación

1. Anamnesis completa con padres
 2. Resultados en cada uno de los ítems evaluados
- Respuestas a experiencias sensoriales.

Conclusiones



Se verificó

Que existen asociaciones específicas entre sistemas sensoriales, motoras y praxis. Los sistemas sensoriales funcionan sinérgicamente.

Se deben tener en cuenta otros subgrupos.



Se confirma

- Existe disfunción de patrones de integración sensorial en niños y niñas remitidos a evaluación de terapia ocupacional
Comprender los patrones de la IS es fundamental para los profesionales de la salud
1. Identificar la naturaleza de las deficiencias
 2. Orientación y planificación de la intervención
 3. Informar a los padres y cuidadores
 4. Incrementar la eficacia del tratamiento Investigar en IS

DISFUNCIONES

- Disfunción de integración sensorial
1. Visual y somatodispraxia
 2. Integración bilateral y secuencial (vestibular propioceptivo)
 3. Discriminación visual - táctil
 4. Defensividad táctil y problemas de atención.

Se requiere

1. Continuar investigando en IS
2. Demostrar la relación entre la presentación de respuesta sensorial excesiva y los problemas de atención.
3. Incrementar la comprensión de cómo interfiere en el desarrollo de los niños y niñas: Los puntajes de alta y baja duración en la prueba de nistagmus - post rotatorio.
4. Continuar con el estudio de patrones de la disfunción y su influencia en:

Participación social
Praxis
Comportamiento ocupacional.

Bibliografía y referencia web

Mulligan, S., Smith, S., Bianchi, E., Cermak, S., Geppert, G., Lane, C. [2011]. Verificación y Clarificación de los patrones de disfunción de integración sensorial. American Journal of Occupational Therapy, 143-151. Disponible en: <https://ajot.aota.org/doi/full/10.5019/ajot.2011.0007>
American Occupational Therapy Association. Frequently Asked Questions About Ayres Sensory Integration®. Disponible en: <https://www.aota.org/-/media/Corporate/Files/Practice/Children/Resources/FAQs/SI%20Fact%20Sheet%202.pdf>



ACTUALIDAD + PROYECCIÓN

Evaluation in Ayres Sensory Integration

EASI

Instrumento confiable y válido orientado a mejorar procesos de intervención.

Edad 3 años a 12 años

Instrumento económico
Accesible digitalmente
Práctico para la evaluación de IS

+57 311 4741348 comunicaciones@acis-clis2019.com

www.acis-clis2019.com

Nuestros patrocinadores CLIS2019



Vinculación especial



Aliados académicos



Aliado clínico



Con el respaldo de:



Para obtener mayor información, te invitamos a descargar y leer el Boletín CLIS <http://bit.ly/2PoVu11>

¡Descárgalo, te sorprenderán sus contenidos!

“Las fortalezas están en nuestras diferencias, no en nuestras similitudes”

Stephen Covey.



OTRAS GESTIONES IMPORTANTES



En la Asamblea General del 30 de Marzo de 2019 se llevó a cabo el nombramiento de Junta Directiva 2019-2020, conformándose así: Dominica Martínez como Presidenta, Diana Rodríguez como Vicepresidenta, Nataly Avendaño como Secretaria, Lina Pinzón como tesorera, Yenny Gil como suplente de tesorería, Mabel Cortes, Stella Amador, Luisa Dueñas, Leyla Sanabria y Claudia Trujillo como vocales, y Karen Beltrán como fiscal.

Durante la segunda asamblea extraordinaria realizada en el mes de Julio se solicitó a la Asamblea general como máxima autoridad, modificación de estatutos en los puntos: · Adición en funciones al cargo de Presidente, Vicepresidente, Tesorero, Secretario, Vocales y Fiscal. · Modificación de requisitos al cargo de Presidente, Vicepresidente, Tesorero, Secretario, Vocales y Fiscal. · Implementación de requisitos para nombramiento de Socios honoríficos. · Anexos en destinación del patrimonio.

A su vez, en la tercera asamblea extraordinaria realizada en el mes de agosto se solicitó a la Asamblea general como máxima autoridad, autorizar a la representante legal de ACIS2017, Dominica Martínez, para continuar trámite ante la DIAN sobre cambio en la calificación de la Asociación a Entidad sin ánimo de Lucro.

La Junta Directiva, en cumplimiento de lo estipulado según estatutos, realizó una reunión mensual, para un total de 12 reuniones durante el año 2019. En estas reuniones se hizo seguimiento a las acciones del plan de trabajo y definieron líneas de acción de acuerdo con las necesidades e intereses de nuestras asociadas.

A TI, QUE DURANTE EL 2019 HICISTE PARTE DE ACIS2017 ...
QUEREMOS AGRADECERTE POR LA CONFIANZA, Y CONTARTE QUE
VAMOS POR MÁS...

DURANTE EL 2019...

Con gran éxito organizamos el
V Congreso Latinoamericano de
Integración Sensorial Clis2019



Cerca de 450 ASISTENTES,
46 conferencias 9 póster en
exhibición, 9 invitados internacionales...



GRUPOS DE ESTUDIO 2019

RAZONAMIENTO CLÍNICO

Talleres y Grupos de estudio

Iniciamos este gran reto, y creemos
que estos espacios pueden
fortalecer nuestro ejercicio
profesional...

Banners de actualización

Buscamos evidencia científica en
temas de interés profesional...



PARA EL 2020 TRAEMOS NUEVOS RETOS...

Si aún no eres socio:

Nueva afiliación 2020 \$213.000 (Te mantenemos precio de 2019)

SOCIO ANTIGUO: Valoramos tu fidelidad. Si has permanecido afiliado
por un año o más (consecutivos) tu cuota de afiliación disminuye

Descuentos en afiliación:

Afiliado desde 2019 \$203.000 (5% dto)

Afiliado desde 2018 \$192.000 (10% dto)

Afiliado desde 2017 \$181.000 (15% dto)

Válido hasta el 28 de febrero de 2020 - Realiza el pago a la cuenta
de la asociación, y envía el comprobante a acissecretaria@gmail.com

Le apostamos a un capital de formación
para fortalecernos como profesionales altamente calificados en IS...
Vienen nuevos cursos de educación continuada para el 2020

**Curso de actualización Escala de Función y participación de
Miller M-FUN**

Tallerista Juliana Gutiérrez - 13, 14 y 15 de marzo de 2020

Descuento del 20% para Socias activas

Te esperamos en la asamblea general ordinaria

Sábado 14 de marzo de 2020

Sede de la Asociación

5 pm



Si deseas afiliarte o renovar tu afiliación:
Cuenta de Ahorros Bancolombia 108 8182 5070
NIT 901 098 672-9

“La unidad es la
variedad, y la
variedad en la
unidad es la ley
suprema del
universo”

Isaac Newton.

NOVEDADES Y
PROXIMAS
GESTIONES

1. Asamblea General Ordinaria

Nos disponemos para la celebración de nuestra Asamblea General ordinaria el sábado 14 de marzo de 2020 a las 5:30 pm, en la Sede ACIS2017 Salón de conferencias Edificio Offices 124. Calle 124 # 7 - 35, Bogotá.

En las próximas semanas se remitirá la documentación pertinente a las socias activas 2019 y 2020.

2. Renovación de afiliación año 2020

*Asociado nuevo: Mantenemos valor de 2019. Pago \$213.000

*Asociado antiguo: Premiamos tu fidelidad (afiliación consecutiva)

Socios desde 2019: \$213.000

Socios desde 2018: \$192.000

Socios desde 2017: \$181.000

Válido hasta el 28 de febrero, durante la asamblea ordinaria se definirá el incremento en el costo de afiliación a la Asociación.

JOHANNA CRANE

Psicóloga y magister en terapia de familia.
Experta y formadora líder en
DIR®/Floortime™.



Terapia LEÓN



La Salud: Nuestro Proyecto Editorial

kids



Sensory



Nueva Era Material Didáctico

“Los individuos marcan goles, pero los equipos ganan partidos”

Zig Ziglar.

NOVEDADES Y PRÓXIMAS GESTIONES

3. Convenios colaborativos. Como parte de las gestiones de trabajo colaborativo, la Asociación ha realizado importantes convenios con empresas que cumplen una labor en la formación de terapeutas en diferentes temáticas estas son:

Steps Servicios Terapéuticos
Therapy World Colombia
Johana Crane (Floor time)

Estas empresas ofrecen un 10% de descuento a socios ACIS en la inscripción a los cursos que ofrecen.

Por otro lado, se entablaron comunicaciones con empresas que ofrecen equipos y materiales necesarios para el buen desempeño en la labor del Terapeuta Ocupacional formado en integración sensorial; las cuales están gustosas de iniciar un convenio con la asociación; solo queda concluir la firma de estos convenios para poder disfrutar de los descuentos que van desde el 5% hasta el 20% a los miembros de la asociación.

¡¡¡Así que próximamente estaremos confirmando la fecha en la que todos los asociados podrán disfrutar de estos descuentos!!!

SOCIAS ACTIVAS AÑO 2019

GRACIAS A SU CONFIANZA Y APORTE HEMOS PODIDO AVANZAR Y
CONSOLIDAR LOS SUEÑOS COMPARTIDOS.

HACEMOS UN RECONOCIMIENTO A LAS SOCIAS ACTIVAS 2019:

Lina Maria Pinzón
Leyla Hasbleidy Sanabria Camacho
Ana María Indaburu
Yudy Carolina Ortiz Trujillo
Olga Lucia Jimenez
Luz Karime Duarte
Karen Nathalya Beltrán Triana
Mabel Amparo Cortés
Dominica Martinez Hernández
Luisa Fernanda Dueñas Villamil
Sabrina Castillo Ramos
Victoria Arteaga Molina
Claudia Trujillo Troncoso
Diana Jazmin Rodríguez Molina
Martha Consuelo Gaitán de Cavalli
Marcela Liliana Díaz Cubillos
Narda Hernández Quintero
Laura Alicia Martinez
Nataly Avendaño Tocanchón
Magda Cristina Quiroga
Maria Constanza Giraldo
Maria Consuelo Zambrano
Marly Janeth Díaz
Dora Lucy Guarín
Aida Ascanio Perez
Monica Reyes Rodriguez
Bibiana Santaella Carrero

Kerly Sarmiento Acosta
Julia Suárez Tovar
Ximena Ortiz Parra
Martha Isabel Rojas
Erika Plácides Urquijo
Eliany Pedrozo araque
Sofía Portilla Hurtado
Adriana Pinilla Castro
Luz Stella Caviedez
Gina Maritza Chacón
Yenny Patricia Gil
Jenny Marcela Rodríguez
Luz Ángela Baquero
Marcela Alejo Fonseca
Marcela González Martínez
Margarita González
Elvia Cuartas Nieto
Stella Amador Oliveros
Carolina Maldonado Gelder
Diana María Cano Carvajal
Carolina Lopez Diaz
Maria Carolina Martinez Villa
Jaya Rifca Watemberg Kovalski
Lina María Diaz
María Cristina Gonzalez Lesmes
Carolina Duarte Mendez
Lizeth Monsalve Gómez

¡Te esperamos!



**Asamblea general
ordinaria**

**Sábado 14 de Marzo
de 2020**

Hora: 5:30 pm

**SEDE ACIS2017
SALON DE CONFERENCIAS
EDIFICIO OFFICES 124.
CALLE 124 # 7 - 35, BOGOTA.**